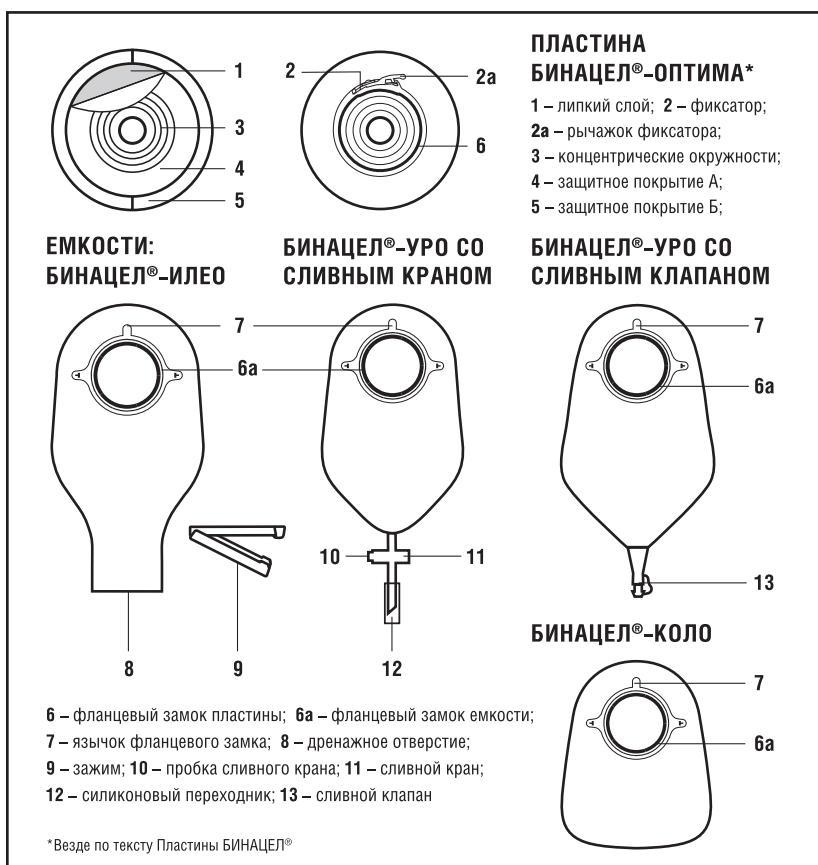


ИНСТРУКЦИЯ ПО ПРИМЕНЕНИЮ СИСТЕМЫ ДВУХКОМПОНЕНТНОЙ ДЛЯ УХОДА ЗА СТОМОЙ «БИНАЦЕЛ®»

ТУ 32.50.13-012-83228278-2019, РУ № 2015/3322 от 21.11.2019, РУ № 2015/3320 от 20.11.2019,
РУ № 2015/3324 от 28.11.2019



Системы двухкомпонентные для ухода за стомой БИНАЦЕЛ® предназначены для сбора выделений у пациентов с коло-, илео- и уростомами. Система состоит из пластин БИНАЦЕЛ® и емкостей БИНАЦЕЛ®. Пластины БИНАЦЕЛ® предназначены для крепления емкостей к коже пациентов со стомой диаметром 20–60 мм, а также для защиты кожи вокруг стомы. Емкости БИНАЦЕЛ® предназначены для сбора выделений у пациентов с коло-, илео- и уростомами. Емкости и пластины снабжены фланцевыми замками. **ВНИМАНИЕ!** Емкости и пластины могут поставляться отдельно.

КАК ПРАВИЛЬНО ВЫРЕЗАТЬ ОТВЕРСТИЕ В ПЛАСТИНЕ БИНАЦЕЛ®

Отверстие в пластине должно соответствовать форме и размеру стомы.

Липкий слой пластины БИНАЦЕЛ® покрыт защитным покрытием с нанесенными на него концентрическими окружностями.

Отверстие для стомы можно вырезать по концентрическим окружностям (рис. 1) или по индивидуальному шаблону, который можно изготовить самостоятельно из плотного картона. Шаблон должен соответствовать размеру стомы. **Рекомендуем пользоваться ножницами с тупыми изогнутыми концами.**

КАК ПОДГОТОВИТЬ СТОМУ

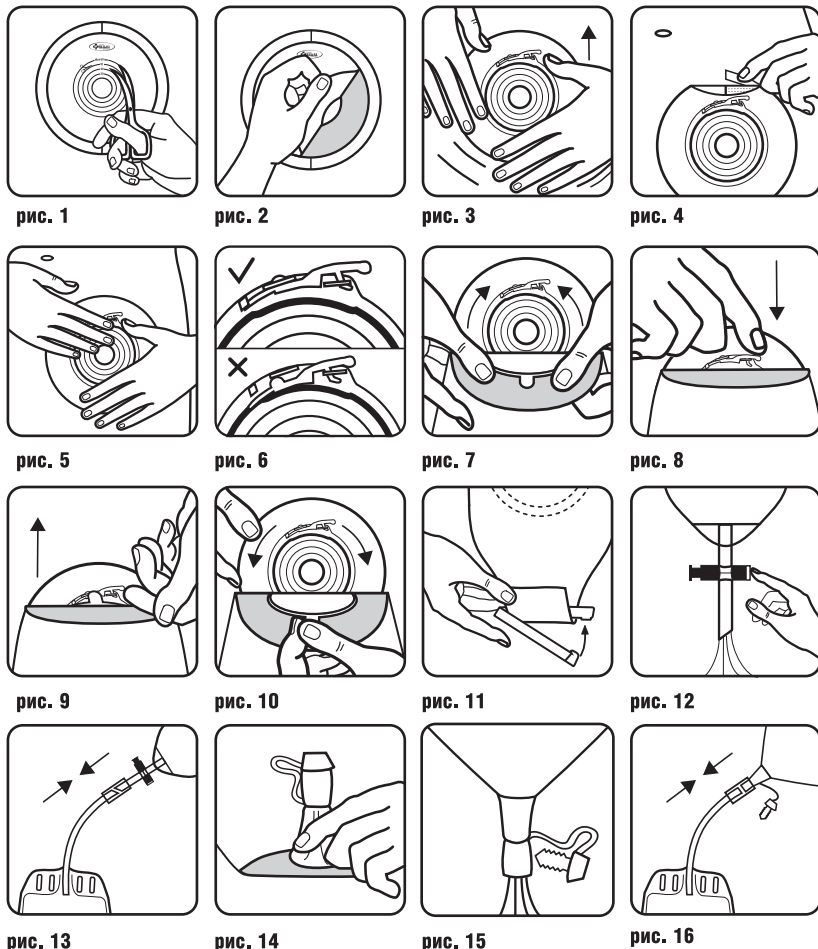
Для того, чтобы пластина БИНАЦЕЛ® хорошо держалась на теле, кожа вокруг стомы должна быть чистой, сухой, без кремов, мазей и пр. Вымойте кожу вокруг стомы теплой водой с мылом и высушите мягким полотенцем или феном.

Не наклеивайте пластину на влажную кожу! Тщательно просушите кожу вокруг стомы для лучшего приклеивания пластины.

При неосторожном прикосновении к стоме может возникнуть кровотечение. Не беспокойтесь, это нормально, т.к. поверхность стомы очень нежная. Осторожно прижмите к стоме чистую салфетку, и кровотечение быстро прекратится.

КАК НАКЛЕИТЬ ПЛАСТИНУ

Перед наклеиванием в течение нескольких минут прогрейте пластину (не снимая защитного покрытия) между ладонями, подмышкой или на каком-либо закрытом



источнике тепла (батареи отопления, обогреватели и т.п., температура которых не превышает 30 °С). Затем снимите защитное покрытие А (**рис. 2**), не затрагивая при этом защитное покрытие Б.

При наклеивании пластины на тело необходимо убедиться, что рычажок фиксатора ориентирован строго вверх (**рис. 3**). Начиная с нижнего края отверстия для стомы, наклейте пластину на тело. После этого удалите защитное покрытие Б: сначала одну половинку, потом другую (**рис. 4**). Затем приложите липкий слой к телу. Для лучшего приклеивания пластины плотно прижмите ее к телу и разгладьте липкий слой от стомы к краям (**рис. 5**).

КАК СОЕДИНИТЬ ПЛАСТИНУ С ЕМКОСТЬЮ

Убедитесь, что рычажок фиксатора находится в правильном открытом положении (**рис. 6**).

ВНИМАНИЕ! Рычажок хрупкий, не следует применять к нему больших усилий.

Надевайте емкость на пластину, начиная снизу (**рис. 7**). Двигаясь вверх, аккуратно, надавливающими движениями, скрепите фланцевые замки емкости и пластины таким образом, чтобы фланцевый замок пластины оказался внутри фланцевого замка емкости. Переведите рычажок в закрытое состояние, аккуратно нажав на него сверху вниз до щелчка (**рис. 8**).

КАК ОТСОЕДИНИТЬ ЕМКОСТЬ ОТ ПЛАСТИНЫ

Переведите рычажок в открытое состояние, аккуратно потянув его вверх (**рис. 9**). Придерживая пластину одной рукой, другой рукой возьмитесь за язычок фланцевого замка емкости и медленно потяните от себя (**рис. 10**). Частота смены емкости определяется индивидуально.

КАК ЗАКРЫТЬ ЕМКОСТЬ БИНАЦЕЛ®-ИЛЕО

Раскройте зажим, положите его одинарную часть на емкость на расстоянии 2–3 см от края дренажного отверстия, перегните край емкости и расправьте его от складок (**рис. 11**), после чего сожмите зажим до щелчка.

КАК ОПОРОЖНИТЬ ЕМКОСТЬ БИНАЦЕЛ®-ИЛЕО

Опорожнять емкость следует в туалете.

Не допускайте заполнения емкости более, чем наполовину, а также скопления большого количества газов и сильного раздувания емкости, это может привести к нарушению герметичности.

Освободить емкость от содержимого следует через дренажное отверстие, не снимая со стомы. Для этого откройте зажим, разверните нижнюю часть емкости и опорожните ее. Протрите дренажное отверстие туалетной бумагой или салфеткой. Снова закройте дренажное отверстие. При необходимости можно промыть емкость водой под краном или с помощью спринцовки. Для этого опорожните емкость и аккуратно отсоедините ее от пластины.

КАК МЕНЯТЬ ЕМКОСТЬ БИНАЦЕЛ®-КОЛО

Колостомную емкость БИНАЦЕЛ®-КОЛО следует менять после заполнения.

КАК ОПОРОЖНИТЬ ЕМКОСТЬ БИНАЦЕЛ®-УРО

СО СЛИВНЫМ КРАНОМ. Опорожнять емкость следует в туалете, не снимая со стомы.

Не допускайте заполнения емкости более, чем наполовину, это может привести к нарушению герметичности.

Для опорожнения уростомной емкости сдвиньте в сторону пробку сливного крана (**рис. 12**). После опорожнения верните пробку в исходное положение.

В ночное время рекомендуем использовать дополнительно мочеприемник. Присоединить его можно через силиконовый переходник, не снимая емкость со стомы (**рис. 13**). После присоединения мочеприемника откройте сливной кран емкости.

СО СЛИВНЫМ КЛАПАНОМ. Опорожнять емкость следует в туалете, не снимая со стомы.

Не допускайте заполнения емкости более, чем наполовину, это может привести к нарушению герметичности.

Для опорожнения уростомной емкости поднимите нижнюю часть емкости отверстием сливного клапана вверх, сожмите сливной клапан и извлеките пробку (**рис. 14**). Разожмите сливной клапан и опорожните емкость (**рис. 15**). После опорожнения плотно закройте сливной клапан пробкой. В ночное время рекомендуем использовать дополнительно мочеприемник (**рис. 16**).

КАК ОСВОБОДИТЬ ЕМКОСТИ БИНАЦЕЛ®-ИЛЕО И БИНАЦЕЛ®-КОЛО ОТ ГАЗОВ

Частично отсоедините верхнюю часть емкости от пластины, выпустите газы и снова плотно соедините емкость с пластиной.

КАК СМЕНИТЬ ПЛАСТИНУ

Меняйте пластины по мере необходимости: при возникновении запаха, при подтекании в месте крепления, при ощущении каких-либо неудобств или в других случаях. Снимайте пластину медленно, осторожно отслаивая липкий слой, придерживая при этом кожу рукой. **Следует избегать частой, не оправданной необходимостью, смены пластин. При этом возможно раздражение кожи!**

ВАЖНО! Допускается наклеивание пластины БИНАЦЕЛ® на оставшиеся на коже фрагменты липкого слоя! Для более длительного использования пластин БИНАЦЕЛ® рекомендуем пользоваться **пастой АБУЦЕЛ®** или **полукольцом СОФАЛЬ**.

УСЛОВИЯ УТИЛИЗАЦИИ

Утилизируются в соответствии с СанПиН 2.1.7.2790-10 как отходы класса Б.

ВАЖНО! Не выбрасывайте пластины и емкости БИНАЦЕЛ® в канализацию!

ПРОТИВОПОКАЗАНИЯ: индивидуальная непереносимость.

УСЛОВИЯ ХРАНЕНИЯ: хранить при температуре от + 5 °С до + 30 °С вдали от солнечных лучей.

ВАЖНО! Не храните пластины БИНАЦЕЛ® в холодильнике!

ООО «ГК ПАЛЬМА» ВЫПУСКАЕТ:

Однокомпонентные калоприемники АБУЦЕЛ®;

Однокомпонентные кало- и уроприемники ТРИОЦЕЛ® для чувствительной кожи;

Пояс БИНАЦЕЛ® для дополнительной фиксации Систем двухкомпонентных для ухода за стомой БИНАЦЕЛ®;

Полукольцо СОФАЛЬ для дополнительной фиксации и продления срока использования кало- и уроприемников;

Зажимы для калоприемников: пластиковый и гибкий;

Фильтры для калоприемников;

Пасту АБУЦЕЛ® для выравнивания поверхности кожи вокруг стомы с целью создания защитного барьера и увеличения срока использования кало- и уроприемников;

Пасту ТРИОЦЕЛ® для создания защитного слоя при раздражении кожи вокруг стомы;

СТАТИН – порошкообразное средство для защиты кожи вокруг стомы при ее воспалении;

Бинт липкий БИНТЛИ® для дополнительной фиксации кало- или уроприемников.