

Инструкция по лечебному применению аппарата магнитотерапии АМНП-01

ПРИМЕНЕНИЕ Аппарата магнитотерапии АМнп-01:

Переключатель режима работы (РР)

Переключатель величины магнитной индукции (ВМИ)

Индикатор работы (загорается при включении в сеть)

Перед началом процедуры необходимо включить аппарат в электрическую сеть и установить необходимые параметры воздействия.

Переключателем режима работы (РР)
установить режим воздействия:

Переменный (синусоидальный) режим
магнитного поля «~»

Импульсный режим магнитного поля 

Переключателем величины магнитной индукции
(ВМИ) установить величину магнитной индукции:

в положении «I» ($10 \pm 2,5$) мТл

в положении «II» ($30 \pm 7,5$) мТл



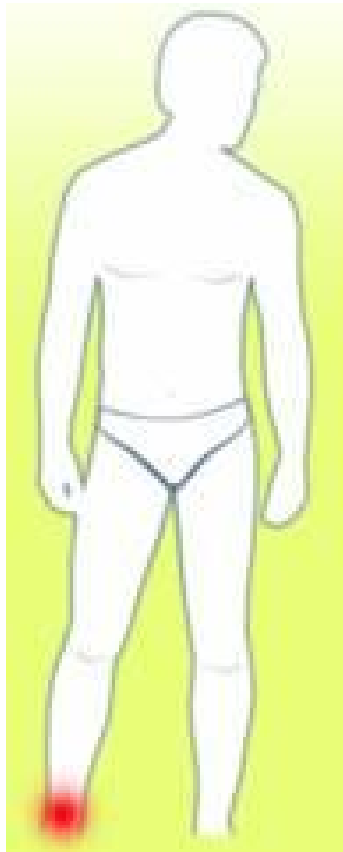
ОПИСАНИЕ И МЕТОДИКИ ЛЕЧЕНИЯ ЗАБОЛЕВАНИИ

1. Атеросклероз сосудов нижних конечностей

АТЕРОСКЛЕРОЗ - хроническое заболевание, характеризующееся утолщением и уплотнением стенок артерий. При атеросклерозе поражаются артерии средних и крупных размеров. На ранних стадиях на внутренней оболочке артерий появляются видимые липидные отложения ("жировые полоски"). На следующей стадии происходит дальнейшее отложение липидов (жиров и холестерина) и возникают округлые плотные образования — т. н. атеромы, или атеросклеротические бляшки, выступающие в просвет сосуда и тем самым суживающие его. Наконец, в толще отдельных либо слившихся бляшек начинается некроз.

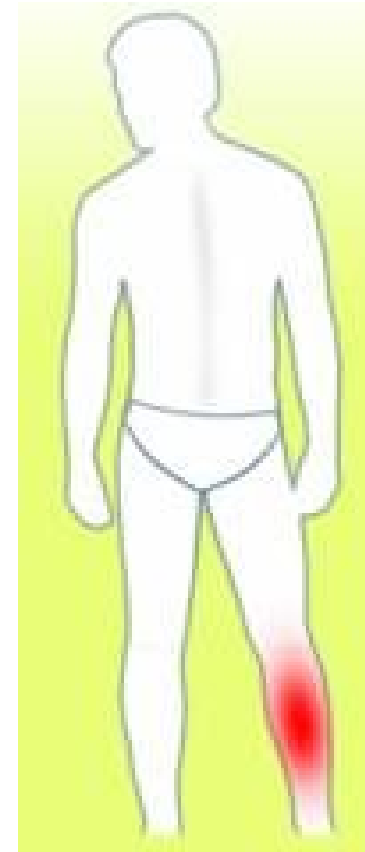
Прогрессирование этого процесса приводит к разрушению бляшки, что сопровождается кровоизлияниями в ее толщу и образованием тромбов в участках изъязвления. Кроме того, на месте изъязвлений постепенно формируются плотные рубцы, вследствие чего стенки артерий теряют эластичность, необходимую для поддержания нормального кровяного давления.

Клинические (видимые) признаки заболевания появляются главным образом на стадии, когда атеромы или атеросклеротические бляшки вызывают сужение просвета артерий на 50% и больше. Чаще всего поражаются коронарные артерии и крупные артерии головы, грудной и брюшной полости, а также нижних конечностей.



Лечение: При облитерирующем атеросклерозе сосудов нижних конечностей, аппарат прикладывают поочередно на икроножную мышцу и стопу спереди, обязательно на пальцы. Форма тока пульсирующая, переключатель величины магнитной индукции установить в положение II, 15+15 минут ежедневно, до 20 процедур.

Эффект воздействия: Магнитное поле оказывает обезболивающий, противовоспалительный эффект, улучшает текучесть крови за счет расширения просвета сосудов, снижает пристеночное тромбообразование.



Болезнь Рейно

Болезнь Рейно- (симметричная гангрена), заболевание человека, обусловленное поражением вегетативной нервной системы и проявляющееся болями и трофическими расстройствами с наиболее частой локализацией на пальцах обеих рук.

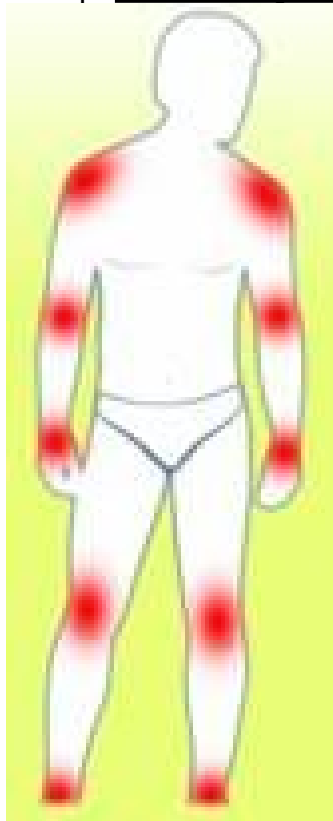
Для болезни Рейно характерно симметричность поражения ног, на руках заболевание может появляться сначала с одной стороны. Приступы побледнения и цианоза развиваются чаще под влиянием охлаждения или эмоционального стресса, реже - без видимых причин. Течение заболевания прогрессирующее, однако для жизни не опасное: патологические нарушения затрагивают только мелкие кожные сосуды, а внутренние органы и крупные сосуды не повреждены. В результате частого сосудистого спазма на выступающих частях тела нарушается питание тканей, что приводит к частым воспалительным осложнениям кожи; легко возникают и медленно заживают травмы и порезы. В тяжелых случаях возможно даже отмирание и отторжение концевых фаланг пальцев с развитием грубой деформации кистей рук.



Лечение: Воздействовать на шейно-воротниковую зону в течение 15-20 минут, а затем на кисти рук по 15 минут. Другая область воздействия поясничная в течение 15-20 минут, а затем на стопы ног по 15 минут. Области воздействия чередовать в течение 20 дней. Переключатель величины магнитной индукции установить в положение I, форма тока – пульсирующая.



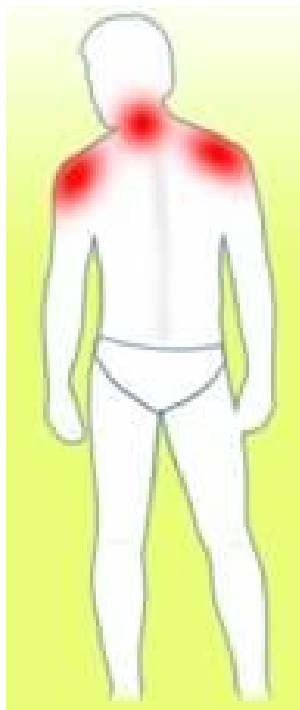
При болях в суставах без отека, при ушибах мягких тканей, суставов, костей, растяжении связок



воздействовать с каждой стороны (внутренней и внешней) сустава, а также на места максимальной болезненности по 10-15 минут, до 15 процедур. Переключатель величины магнитной индукции установить в положение П при любой форме тока.

При закрытых переломах костей, после наложения иммобилизирующей повязки и полной остановки кровотечения (через 2-3 дня с момента травмы) проводится магнитотерапия. Воздействовать вокруг места перелома кости. Переключатель величины магнитной индукции установить в положение П, форма тока - пульсирующая. По 10-15 минут, ежедневно в течение 7-10 дней.

Боли в шее, плечах



Боль в шее - это болевые ощущения в области шейного отдела позвоночника. Боль в шее может сигнализировать о механических проблемах, имеющих место в шейном отделе позвоночника. Только в редких случаях боль в шее свидетельствует о наличии системного заболевания. Хотя боль может быть сильной, в большинстве случаев болевой синдром исчезает в течение 1-2 недель и в гораздо меньшем количестве длится от 8 до 12 недель. Боль может располагаться в области позвоночника или иррадиировать в плечо, руку.

Лечение: Воздействовать на максимально болезненные места и шейно-воротниковую зону. При болях в районе шеи переключатель величины магнитной индукции установить в положении I. Форма тока - синусоидальная. По 10-15 мин. ежедневно, до 15 процедур.

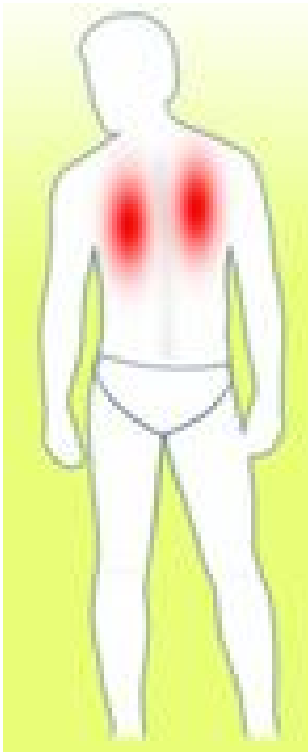
При болях в плечах - переключатель величины магнитной индукции установить в положение II, форма тока синусоидальная. По 10-15 мин., в течение 15-20 дней.

Бронхит, хроническая пневмония, бронхиальная астма

Одышка, кашель, систематические боли в грудной клетке, удушье - являются главными симптомами таких заболеваний органов дыхания как бронхит, пневмония и астма.

Лечение: воздействовать вдоль позвоночника с обеих сторон на уровне 3-5 грудных позвонков (на уровне середины лопаток) и вдоль грудины по передней поверхности справа на уровне 1-3 межреберий.

Переключатель величины магнитной индукции установить в положение II, форма тока - синусоидальная. По 10-15 минут ежедневно в течение 10 дней.



Варикозное расширение вен, тромбофлебит



Варикозная болезнь- расширение вен, связанное со слабостью или функциональными нарушениями клапанного аппарата и сосудистой стенки. В течение варикозной болезни различают несколько стадий, которые характеризуются косметическими дефектами в виде извитых варикозно-расширенных вен на нижних конечностях, отеками в области стоп и лодыжек, утомляемостью и «распиранием» мышц голени, судорогами в ночное время. К осложнениям относятся тромбофлебит, трофические язвы и инфекционные поражения кожи.

Лечение: Аппарат накладывают на область сосудистого пучка и внутреннюю поверхность голеностопного сустава. Форма тока - пульсирующая, переключатель величины магнитной индукции установить в положение II, 20 мин., ежедневно, до 20 процедур.

Эффект воздействия: Уменьшается воспалительный процесс в пораженных сосудах. Улучшается микроциркуляция вокруг пораженной вены, это приводит к тому, что увеличивается приток крови, богатой строительными элементами, кислородом, а оттуда, наоборот, вымываются скопившиеся продукты воспаления, углекислота.

Гипертоническая болезнь I-II ст.



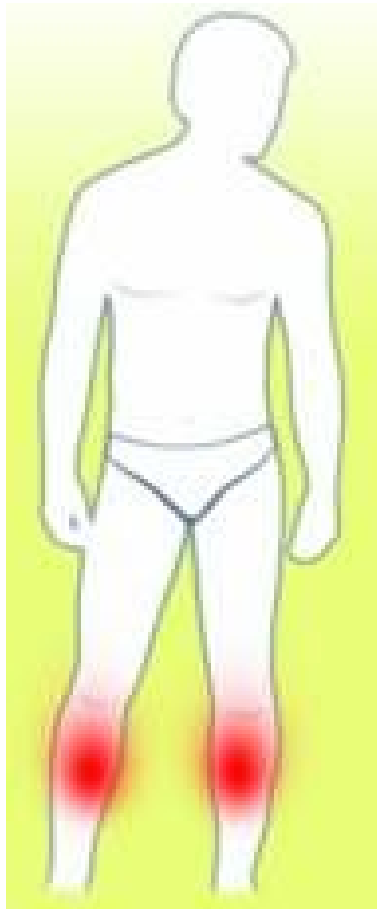
Гипертоническая болезнь - заболевание, при котором наблюдается стабильно повышенное артериальное давление.

Болезнь может проявляться такими симптомами, как головокружения, тошнота, слабость, головные боли, боли в сердце.

Лечение: Аппарат поочередно накладывают на правую и левую половины воротниковой зоны. Форма тока — синусоидальная, переключатель величины магнитной индукции установить в положение I. 15+15 мин ежедневно, до 10 процедур.

Эффект воздействия: при воздействии аппарата на воротниковую зону и проекцию надпочечников повышается активность всех отделов эндокринной системы, что позитивно отражается на выработке гормонов и ферментов, улучшается мозговое кровообращение, обмен веществ головного мозга, повышается его устойчивость к низкому содержанию кислорода.

Незаживающая язва голени



Трофические язвы на нижних конечностях являются следствием разнообразных заболеваний, нарушающих локальную гемодинамику артериальной, венозной, лимфатической систем, включая микроциркуляторный уровень поражения. Кроме этих факторов, причиной появления трофических язв могут быть различные травмы кожи, мягких тканей и периферических нервов.

Лечение: Аппарат положить на область язвы голени, форма тока пульсирующая, переключатель величины магнитной индукции установить в положение II, 20 мин., ежедневно, до 10-15 процедур.

Эффект воздействия: магнитное поле стимулирует регенерацию поврежденных тканей за счет улучшения кровообращения и обмена веществ, способствует снятию болевого синдрома благодаря снижению чувствительности периферических нервных рецепторов, ускоряет процессы эпителизации.

Остеохондроз с корешковыми болями

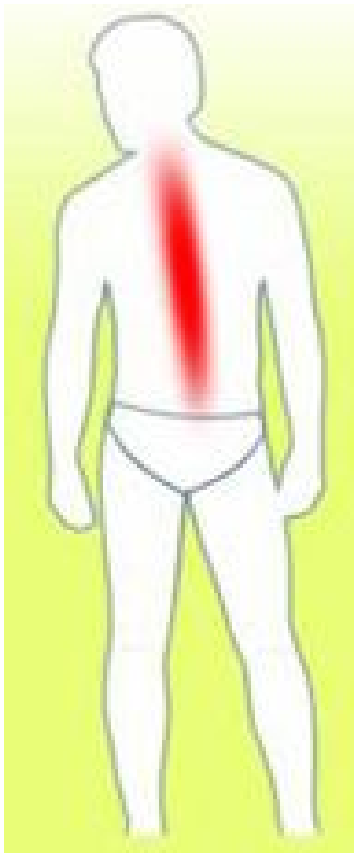
Наиболее часто поражаются поясничные и шейные отделы позвоночника, реже грудной отдел.

При поражении поясничного отдела чаще всего предъявляются жалобы на боли в пояснице при физическом напряжении, неловком движении, длительном напряжении или охлаждении. Боль может иметь простреливающий характер и усиливаться при движениях.

При поражении шейного отдела сдавливанию подвергаются не только нервные корешки и их артерии, но и спинной мозг, а также межпозвоночная артерия. Это проявляется болями в шее, отдающими в затылок, плечо.

Остеохондроз грудного отдела позвоночника проявляется болями со стороны позвоночника, болевым синдромом со стороны внутренних органов (сердца, желудка, легких, печени, почек, мочевого пузыря, поджелудочной железы) и нарушениями их функций.

Нередко остеохондроз сопровождается так называемым корешковым синдромом- невралгическим осложнением, вызванным сдавлением нервных окончаний.



Лечение: аппарат прикладывать поочередно на максимально болезненные места в области позвоночника и по ходу седалищного нерва. Форма тока - синусоидальная - 5 процедур, далее – пульсирующая, переключатель величины магнитной индукции установить в положение II, 15 + 15 мин., до 15-20 процедур.

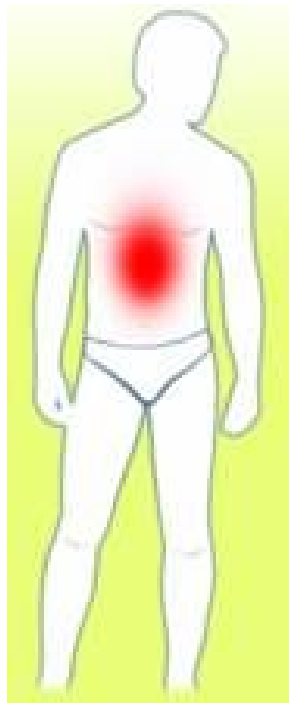
Эффект воздействия: Цель лечения – оказание противовоспалительного, противоотечного, обезболивающего действия и улучшение питания межпозвоночных дисков. Противовоспалительный и противоотечные эффекты магнитного поля прибора Амнп-01 обеспечивают выраженный обезболивающий эффект. На этом фоне улучшается нервная проводимость защемленных между позвонками нервных окончаний, что благотворно влияет на восстановление функций органов, к которым подходят эти нервные окончания. Усиливается кровоток и, соответственно, обмен веществ в прилегающих тканях. Это приводит к ускорению регенеративных процессов в зоне воздействия аппарата, способствует постепенному восстановлению тканей диска, нормализации его функций.

Снижение памяти, головные боли, головокружения



Лечение: При снижении памяти, головных болях, головокружении (церебральный атеросклероз) воздействовать на ниже-затылочную область и на шейно-воротниковую зону с каждой стороны поочередно, по 10-15 мин до 15 процедур. Переключатель величины магнитной индукции установить в положение I, форма тока - синусоидальная - в затылочной зоне и пульсирующая - на шейно-воротниковой зоне.

Язвенная болезнь желудка и 12-ти перстной кишки



Язвенная болезнь-это одно из самых распространенных заболеваний органов пищеварения, 50% пациентов гастроэнтерологических отделений стационаров составляют больные с язвенными поражениями желудка или 12-перстной кишки.

Клиническая картина заболевания характеризуется болью в эпигастральной области сразу или через некоторое время после еды в зависимости от локализации язвы. Больных беспокоят диспептические явления -отрыжка воздухом, тошнота, изжога, запоры. Применение прибора АМнп-01 как составной части комплексного лечения рекомендуется в период стихания обострения и фазу ремиссии.

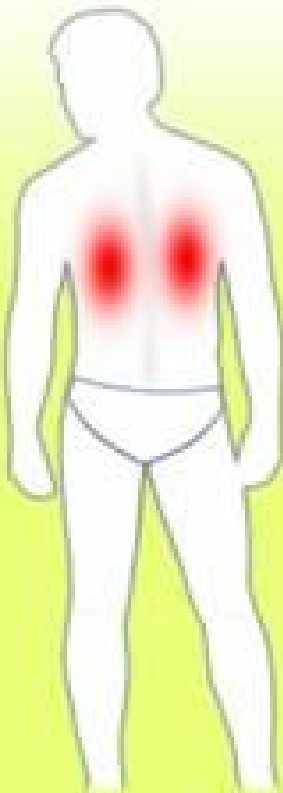
Язвенная болезнь желудка

Лечение: Аппарат прикладывать на эпигастральную область. Форма тока - синусоидальная 5 процедур, далее пульсирующая, переключатель величины магнитной индук-ции установить в положение II, 20 мин., ежедневно, до 15 процедур.

Язвенная болезнь 12-перстной кишки, гастродуоденит

Лечение: Воздействовать на область живота по середине расстояния от пупка до грудины и чередовать с воздействием на рефлексогенные зоны - вдоль позвоночника на уровне нижних краев лопаток. Переключатель величины магнитной индукции установить в положение II, форма тока - синусоидальная. По 10-15 минут ежедневно в течение 10 дней на каждую зону.

Эффект воздействия: Магнитное поле, генерируемое прибором при терапии обострения язвенной болезни, блокирует нервные импульсы из болевого очага и оказывает обезболивающий эффект, трофическое влияние на сосуды и внутренние органы в области воздействия, уменьшает воспаление и стимулирует метаболизм и регенерацию тканей.



ПРОТИВОПОКАЗАНИЯ

Имплантированный кардиостимулятор;
Гнойные воспалительные процессы;
Злокачественные новообразования;
Доброкачественные опухоли с тенденцией к перерождению;
Активный туберкулез;
Тиреотоксикоз;
Кахексия;
Склонность к кровотечениям;
Болезни крови;
Острое нарушение мозгового кровообращения;
Острый инфаркт миокарда;
Гипертоническая болезнь 3 степени;
Нарушение кровообращения 2-3 степени;
Выраженная гипотония;
Лихорадочные состояния.

! Перед применением ознакомьтесь с инструкцией и проконсультируйтесь с лечащим врачом.