

## ИНСТРУКЦИЯ ПО ПРИМЕНЕНИЮ КАЛОПРИЕМНИКОВ ПОЛИМЕРНЫХ ДРЕНИРУЕМЫХ ОДНОКОМПОНЕНТНЫХ САМОФИКСИРУЮЩИХСЯ «ПАЛЬМА®»

ТУ 32.50.13-020-83228278-2019 (Пер. уд. №РЗН 2019/9240 от 15.11.2019)



Калоприемники предназначены для сбора выделений у пациентов с коло- и илеостомой. **Калоприемник следует использовать в течение нескольких дней без снятия со стомы.**

### КАК ПРАВИЛЬНО ВЫРЕЗАТЬ ОТВЕРСТИЕ В КАЛОПРИЕМНИКЕ

Отверстие калоприемника должно соответствовать форме и размеру стомы.

**Липкий слой калоприемника покрыт защитным покрытием с нанесенными на него концентрическими окружностями.**

Отверстие для стомы можно вырезать по концентрическим окружностям или по индивидуальному шаблону, который можно изготовить самостоятельно из плотного картона. Шаблон должен соответствовать размеру стомы.

Во избежание пореза емкости разведите стенки в разные стороны (**рис. 1**) и осторожно вырежьте отверстие для стомы, не задевая заднюю стенку калоприемника (**рис. 2**). **Рекомендуем пользоваться ножницами с закругленными лезвиями с тупыми концами.**

### КАК ЗАКРЫТЬ КАЛОПРИЕМНИК ПЛАСТИКОВЫМ ЗАЖИМОМ

Раскройте зажим, положите его одинарную часть на калоприемник на расстоянии 2–3 см от края дренажного отверстия, перегните край калоприемника и расправьте его от складок (**рис. 3**), после чего закройте зажим до щелчка.

### КАК ЗАКРЫТЬ КАЛОПРИЕМНИК ГИБКИМ ЗАЖИМОМ

Отделите один гибкий зажим по линии перфорации. Снимите с него защитную бумагу и наклейте на нижнюю, открытую часть дренажного отверстия со стороны, прилегающей к телу, отступив от края 5–10 мм. Затем оберните гибкий зажим 3–4 раза вокруг собственной оси по направлению к телу (**рис. 4**), после чего концы запорного элемента загните на внешнюю, не прилегающую к телу сторону калоприемника.

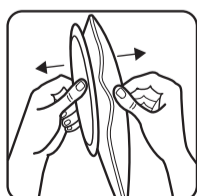


рис. 1



рис. 2

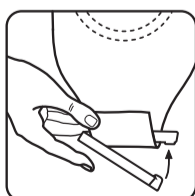


рис. 3

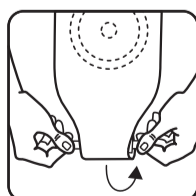


рис. 4



рис. 5

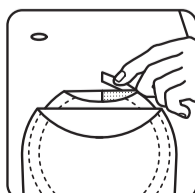


рис. 6



рис. 7



рис. 8

## КАК ПОДГОТОВИТЬ СТОМУ

Для того, чтобы калоприемник хорошо держался на теле, кожа вокруг стомы должна быть чистой, сухой, без кремов, мазей и пр. Вымойте кожу вокруг стомы теплой водой с мылом и высушите мягким полотенцем или феном.

**Не наклеивайте калоприемник на влажную кожу!** Тщательно просушите кожу вокруг стомы для лучшего приклеивания калоприемника.

**При неосторожном прикосновении к стоме может возникнуть кровотечение. Не беспокойтесь, это нормально, так как поверхность стомы очень нежная. Осторожно прижмите к стоме чистую салфетку, и кровотечение быстро прекратится.**

## КАК НАКЛЕИТЬ КАЛОПРИЕМНИК

Перед наклеиванием в течение нескольких минут прогрейте липкий слой (не снимая защитного покрытия с калоприемника) между ладонями, подмышкой или на каком-либо закрытом источнике тепла (батарея отопления, обогревателе и т.п., температура которых не превышает +30 °С).

Затем снимите защитное покрытие А (рис. 5), не затрагивая при этом защитное покрытие Б. Начиная с нижнего края отверстия для стомы, наклейте калоприемник на тело. После этого удалите защитное покрытие Б (при его наличии): сначала одну половинку, потом другую, затем приложите липкий материал к телу (рис. 6).

Для лучшего приклеивания калоприемника плотно прижмите его к телу и разгладьте липкий слой от стомы к краям (рис. 7).

**Если стомированный пациент — лежачий, то калоприемник можно наклеивать дренажным отверстием набок (рис. 8).**

## КАК ОПОРОЖНЯТЬ КАЛОПРИЕМНИК

Опорожнять калоприемник следует в туалете.

**Не допускайте заполнения емкости более, чем наполовину, а также скопления большого количества газов и сильного раздувания емкости,** это увеличивает риск отклеивания калоприемника.

Освобождать калоприемник от содержимого следует через дренажное отверстие, не снимая со стомы. Для этого откройте зажим, разверните нижнюю часть калоприемника и опорожните его. Протрите дренажное отверстие туалетной бумагой или салфеткой. Снова закройте дренажное отверстие.

## КАК ОСВОБОДИТЬ КАЛОПРИЕМНИК ОТ ГАЗОВ

Для освобождения калоприемника от скопившихся газов используйте дренажное отверстие. Для отвода газов можно также использовать **Фильтры для калоприемников** (в комплект не входят, поставляются отдельно).

## КАК СМЕНИТЬ КАЛОПРИЕМНИК

Меняйте калоприемник по мере необходимости: при возникновении запаха, при подтекании в месте крепления, при ощущении каких-либо неудобств или в других случаях. Снимайте калоприемник медленно, осторожно отслаивая липкий слой, придерживая при этом кожу рукой.

**Следует избегать частой, не оправданной необходимостью смены калоприемника. При этом возможно раздражение кожи!**

## ВНИМАНИЕ!

Допускается наклеивание калоприемника на оставшиеся на коже фрагменты липкого слоя!

Для более длительного использования калоприемника, а также для защиты кожи вокруг стомы **рекомендуем пользоваться пастой АБУЦЕЛ®.**

## УСЛОВИЯ УТИЛИЗАЦИИ

Не выбрасывайте калоприемник в канализацию! После опорожнения заверните калоприемник в бумагу или в пластиковый пакет и выбросите в мусорный контейнер. Утилизируются в соответствии с СанПин 2.1.7.2790-10 как отходы класса Б.

## ПРОТИВОПОКАЗАНИЯ

Индивидуальная непереносимость.

## УСЛОВИЯ ХРАНЕНИЯ

Рекомендуется хранить калоприемники при температуре от +5 °С до +30 °С вдали от прямых солнечных лучей.

Не храните калоприемники в холодильнике!

## ООО «ГК ПАЛЬМА» ВЫПУСКАЕТ:

Двухкомпонентные кало- и уроприемники БИНАЦЕЛ®;

Однокомпонентные уроприемники ТРИОЦЕЛ-С-УРО®;

Пасту АБУЦЕЛ® – для выравнивания поверхности кожи вокруг стомы с целью улучшения приклеивания кало- или уроприемников и увеличения срока их использования;

Пасту ТРИОЦЕЛ® – для создания защитного слоя при раздражении кожи вокруг стомы;

Полукольцо СОФАЛЬ для дополнительной фиксации и продления срока использования кало- и уроприемников;

Зажимы для калоприемников: пластиковый и гибкий;

Фильтры для калоприемников;

СТАТИН – порошкообразное средство для заживления кожи вокруг стомы при ее воспалении;

Пояс БИНАЦЕЛ® – для дополнительной фиксации двухкомпонентных кало- или уроприемников;

Бинт липкий БИНТЛИ® – для дополнительной фиксации кало- или уроприемников.